

Analyse du fonctionnement et des performances des systèmes d'élevage agrobiologiques du Massif Central



Filière Ovins Viande
Résultats de la campagne 2010

Édition 2012

Maître d'ouvrage et coordination :
Pôle Agriculture Biologique Massif Central



Partenaires techniques :

Chambre Départementale d'Agriculture du Lot, INRA, ABioDoc, VetAgro Sup.

Référents filière : Marc BENOIT et Gabriel LAIGNEL (INRA Theix)



Avec le soutien financier de l'Etat (FNADT) et des Conseils Régionaux d'Auvergne, de Languedoc Roussillon et de Midi Pyrénées, *dans le cadre de la Convention de Massif / Massif Central.*



SOMMAIRE

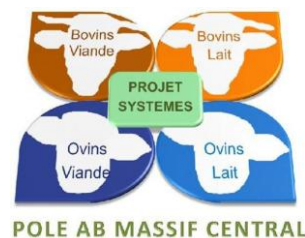
1- Présentation du projet : des suivis réalisés dans le cadre du Massif Central	5
1.1- Contexte et enjeu	5
1.2- Objectifs	5
1.3- Protocole	6
1.4- La production ovins viande AB du Massif Central	7
2- Résultats 2010 pour la filière Ovins Viande .	10
2.1- Structure des fermes	10
2.2- Résultats du troupeau	10
2.3- Résultats économiques de l'atelier ovin	11
2.4- Résultats économiques globaux des fermes	12
En résumé	12
Tableaux	14
Lexique	17
Contacts	18
Pour en savoir plus	19



1- Présentation du projet : des suivis réalisés dans le cadre du Massif Central

1.1- Contexte et enjeu

La poursuite du développement de l'agriculture biologique passe par l'accès à des données technico-économiques régulièrement actualisées et tenant compte des spécificités des territoires. Face à ce besoin, le Pôle Agriculture Biologique Massif Central et une quinzaine de partenaires conduisent un important programme sur la durabilité et le fonctionnement technico-économique des systèmes d'élevages en agriculture biologique dans le Massif Central (Projet « Systèmes »).



Quatre filières animales sont concernées ici : les productions laitières bovine et ovine et les productions viande bovine et ovine.



1.2- Objectifs

A partir de suivis technico-économiques (enquêtes et recueils de données en fermes), ce travail a pour but :

- de mettre à jour les références existantes et de consolider la connaissance sur des systèmes d'élevage en agriculture biologique diversifiés,
- d'enrichir les référentiels techniques et économiques pour accompagner les conversions à la bio,
- de compléter les outils de conseil (grilles de cohérence, diagnostics de faisabilité des conversions, simulations pour l'amélioration des systèmes d'élevage bio déjà en place, outils d'aide à la décision,...) pour l'optimisation des systèmes,
- et de diffuser les informations à l'ensemble des acteurs agricoles et à l'enseignement.

1.3- Protocole

Ce projet est pluriannuel, allant de fin 2008 à décembre 2013.

Des données technico-économiques sont recueillies chaque année par enquêtes dans plus de 60 fermes, sur l'ensemble du Massif Central, par des ingénieurs et techniciens de chambres d'agriculture ou de groupements de producteurs, ainsi que par des acteurs de l'enseignement et de la recherche. Les données ainsi récoltées sont transmises et centralisées auprès de « référents filières » qui les analysent. Ce travail de synthèse est notamment nourri par des échanges entre le référent et les partenaires de terrain, afin de faire ressortir au mieux les caractéristiques de la filière dans la conjoncture étudiée.

Les fermes suivies ne sont pas représentatives de la moyenne des fermes biologiques du Massif Central. Elles ont volontairement été choisies en raison de leurs bons résultats, afin de constituer des objectifs technico-économiques réalistes pour les filières.

Ces enquêtes sont aussi l'occasion d'échanges entre les partenaires de terrain et les éleveurs, en recherche constante d'optimisation de leur système.

Parmi les partenaires de ce projet peuvent être cités (toutes filières confondues) : les chambres d'agriculture de l'Aveyron, du Cantal, de la Corrèze, de la Creuse, de la Haute-Loire, de la Haute-Vienne, de la Loire, du Lot, de la Lozère, et du Rhône, le SIDAM, VetAgro Sup – Campus agronomique de Clermont, l'AVEM, le CETA Herbe du Lait, l'INRA, l'Institut de l'Élevage, ABioDoc et le Pôle Agriculture Biologique Massif Central.

L'analyse du fonctionnement des systèmes d'élevage se fait au travers de trois approches :

- **un suivi annuel**, afin d'établir des bilans technico-économiques et environnementaux, de réaliser chaque année une analyse des résultats par production (ovins viande, ovins lait, bovins viande, bovins lait) ;
- **un suivi de l'évolution pluriannuelle**, à partir des recueils des données annuelles optimisées, de leur analyse et du suivi dans le temps des évolutions des systèmes face aux aléas (ex : conjoncture économique, aléas climatiques...) ; la valorisation de ce suivi se fera sous la forme d'une analyse transversale (multi-production) pluriannuelle prévue en fin de projet ;

- un suivi « **thématique** », sur la base d'enquêtes annuelles et ciblées, pour appréhender trois points clefs : l'autonomie alimentaire, le temps et l'organisation du travail et enfin la durabilité des systèmes.

Ce projet permet de produire plusieurs documents :

- Un document de synthèse annuel pour chacune des filières. Ce document fait apparaître l'aspect pluriannuel et l'évolution des indicateurs à partir de la deuxième année du projet ;
- Un document global annuel reprenant chacune des quatre synthèses par filière ainsi que les résultats des enquêtes thématiques. L'analyse inter-filière sera pluriannuelle en fin de programme.

Ce document présente l'analyse de la campagne 2010, à partir des données recueillies en 2011, pour la filière Ovins Viande.

Avertissements

Il convient de remarquer que les résultats présentés dans ce document **n'illustrent pas le cas de tous les élevages AB du Massif Central**, mais seulement de l'échantillon étudié, qui est composé d'un effectif limité de fermes choisies pour leurs résultats.

Par ailleurs, on dispose à ce jour, dans le cadre de ce projet, des données de trois campagnes (2008, 2009 et 2010). Or, **un recul de plusieurs années est souvent nécessaire pour confirmer ou non les chiffres et leurs interprétations.**



1.4- La production ovine viande bio du Massif Central

Le Massif Central, tel que défini dans la convention interrégionale de Massif / Massif Central, s'étend sur un territoire d'environ 85 000 km², et est réparti sur 22 départements et six régions. Ces régions sont l'Auvergne, la Bourgogne, le Languedoc – Roussillon, le Limousin, Midi – Pyrénées, et Rhône – Alpes (carte ci-après).

L'Observatoire National de l'agriculture biologique (Agence Bio) diffuse les données de l'agriculture biologique en régions et par département.

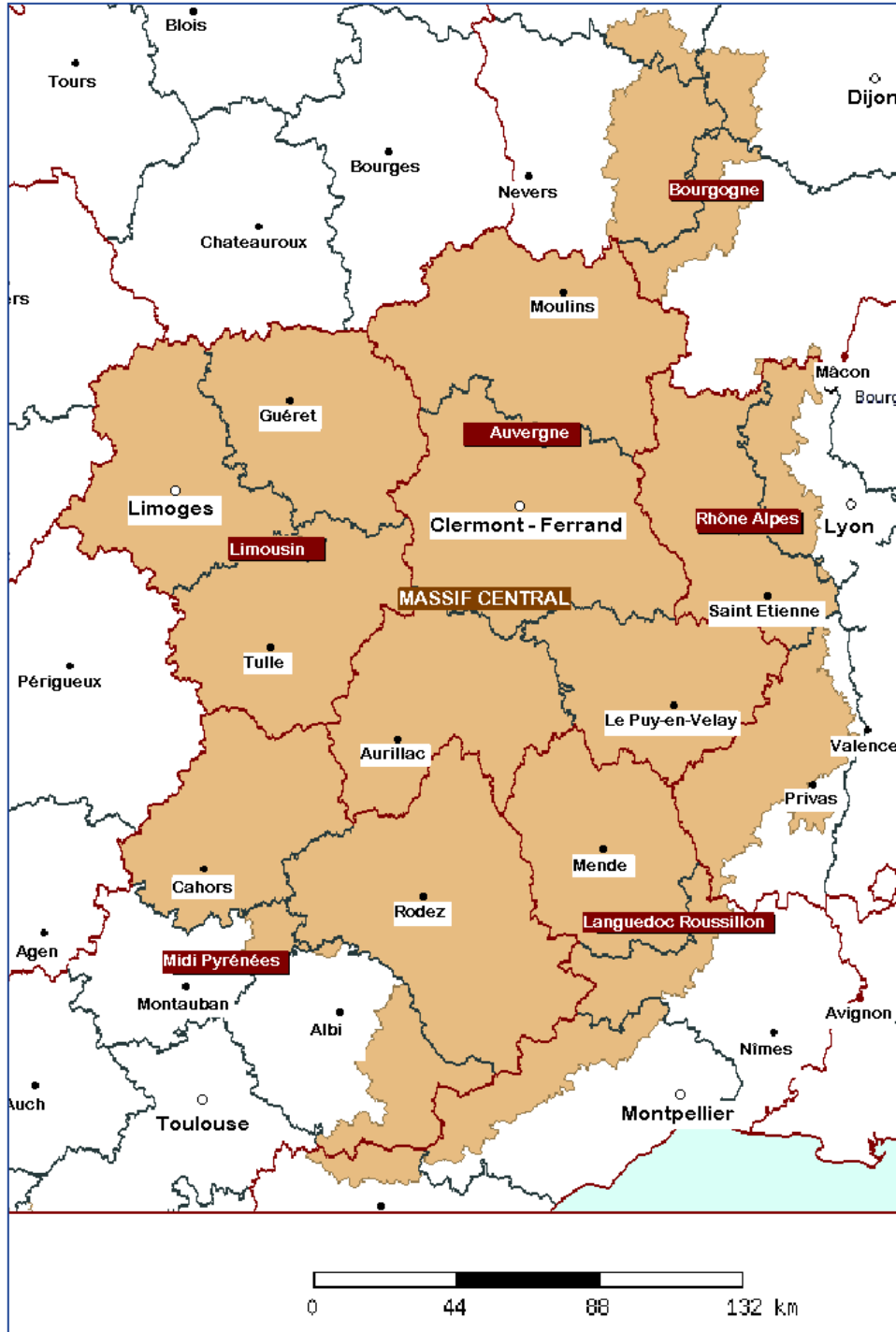
Site de l'Agence Bio :

<http://www.agencebio.org/pageEdito.asp?IDPAGE=145&n2=131>

En 2010, le Massif Central compte plus de 139 000 ha (3.95 % de la SAU) engagés en bio (dont 29 000 ha en première année de conversion), soit une augmentation de plus de 26 % par rapport à 2009. On dénombre **34 750 brebis allaitantes* biologiques** sur le Massif Central, soit 29.4 % du cheptel national. L'effectif sur la zone Massif Central a progressé d'environ 10 % par rapport à 2009.

** Ce chiffre regroupe les cheptels de 12 départements inclus à plus de 60 % dans le Massif Central, soit l'Allier, le Cantal, la Haute Loire, le Puy de Dôme, la Corrèze, la Creuse, la Haute Vienne, l'Aveyron, le Lot, la Loire, la Lozère et l'Ardèche. Ce territoire pris en compte représente plus de 84 % du Massif Central. **L'effectif réel du Massif Central est donc légèrement sous-évalué ici.***





Sources : DATAR, DGALN, DGMT, SDCTV, DGCL, ETD ; Intégration CP/IDO Sud Est ; Découpage administratif : GéoFLA® – ©IGN – PARIS 2008

Délimitations géographiques du Massif Central

2- Résultats 2010 pour la filière Ovins Viande et principaux éléments d'évolution 2008-2009-2010

La composition du réseau des élevages ovins allaitants est constante entre 2008 et 2010 : onze élevages sont suivis, dont un groupe de sept exploitations privées qui fait l'objet principal de ce compte rendu. Les quatre autres exploitations sont des lycées ou domaines expérimentaux pour lesquels nous ne disposons pas des critères d'élaboration du revenu (en particulier, charges de structure).

Ces exploitations peuvent être comparées à un groupe de 29 exploitations ovines conventionnelles, elles aussi en échantillon constant 2008 - 2010. Ces groupes de fermes ne constituent pas des échantillons représentatifs de la diversité régionale. Les tableaux 1, 2 et 3 présentent les principaux critères pour les trois groupes, pour respectivement, les années 2010, 2009 et 2008

2.1- Structure des fermes

Elles évoluent peu. La SAU moyenne en AB est stable, à 69 ha, contre 94 ha en conventionnel. Le nombre de travailleurs est toujours un peu inférieur en AB (1.50 *versus* 1.63) et les ateliers de diversification plus fréquents. Au final, la productivité du travail est ainsi inférieure de seulement 9 % en AB (en équivalents UGB par travailleur, c'est à dire toutes activités confondues). Le taux d'endettement est toujours inférieur en AB : 22 % contre 36 % en conventionnel.

2.2- Résultats du troupeau

La productivité numérique est toujours un peu plus faible, de 7 %, en AB (123 vs 132), en lien avec le taux de mise bas, légèrement inférieur (1.02 vs 1.08) du fait de l'absence d'accélération de la reproduction. Le taux de mortalité des agneaux reste élevé et comparable dans les deux groupes (17 vs 18 %).

L'écart de consommation de concentrés se creuse entre les deux groupes, avec une évolution très favorable en AB : - 18 % entre 2008 et 2009 et - 29 % entre 2009 et 2010 (118 kg / br vs 165 en conventionnel). Les concentrés achetés sont inférieurs de près de 50 % aux élevages conventionnels (64 kg / br vs 117 en conventionnel). Les céréales cultivées représentent 44 % du total utilisé en AB vs 29 % seulement en conventionnel. L'écart de prix entre concentrés achetés en Bio et en conventionnel se creuse encore, atteignant 76 % en 2010 (356 € / T vs 202 € / T) contre 60 % en 2009 et 42 % en 2008.

Il serait cependant nécessaire de réaliser une comparaison en appariant les types de concentrés car il y a peut-être plus de concentrés azotés dans les élevages en AB, car ils utilisent plus de céréales fermières.

Globalement, la différence d'autonomie fourragère (part des besoins en unités fourragères ou UF du troupeau fournie par les UF fourrages, pâturées ou stockées) entre AB et conventionnel s'accroît. L'autonomie fourragère (figure 3) atteint 80 % en AB contre 71 % en conventionnel (en 2009, respectivement : 78 % et 73 %). Cet écart explique celui des autonomies alimentaires (part des besoins UF du troupeau fournie par l'ensemble des UF de la ferme, y compris céréales cultivées). Ces autonomies sont de 89 % en AB et 80 % en conventionnel (figure 4).

Les agneaux lourds sont vendus à 98 % sur la filière AB et leur prix est stable, à près de 6.40 € / kg. Cependant, leur part dans les ventes d'animaux jeunes (comprenant aussi agnelets et animaux reproducteurs) régresse un peu (95 % en 2009 ; 92 % en 2010 ; 89 % en 2008). Le poids moyen des agneaux lourds AB est stable depuis trois ans, à 17.1 kg / tête. Globalement le prix par tête des agneaux lourds AB est très proche de celui de 2009 (109.1 vs 109.9 en 2009), après une nette augmentation entre 2008 et 2009 (101.4 € en 2008). Chez les conventionnels, le prix des agneaux lourds est de 98.1 € / T en 2010, en hausse de quatre euros par rapport à 2009 et 7.4 € par rapport à 2008. La plus value de l'ensemble des agneaux lourds vendus dans les fermes en AB est de 14.4 % (6.35 vs 5.55 € / kg) contre +17.4 % en 2009 (6.35 € / kg vs 5.41) et +14.3 % en 2008 (toujours hors plus value de vente directe éventuelle). A l'avenir, il sera certainement d'autant plus difficile de maintenir un différentiel de prix important agneaux en AB et conventionnels que la conjoncture en conventionnel sera bonne, comme c'est le cas en 2011 en particulier.

11

2.3- Résultats économiques de l'atelier ovin

Le produit ovin par brebis augmente de 10 € (+ 8 %) après une hausse comparable entre 2008 et 2009. Il atteint 140 € / brebis en AB contre 133 en conventionnel (soit + 5 %). Le surplus de charges opérationnelles se réduit, passant de 15 % en 2009 à 12 % en 2010. Le surcoût provient toujours des coûts alimentaires, de 51 € / br en AB, soit supérieurs de + 32 % à ceux des conventionnels (39 € / br), ceci malgré des quantités plus faibles de concentrés utilisés et une part plus importante de concentrés produits. Mais cet écart de coût se réduit entre les deux groupes.

Au final, la marge brute par brebis (figure 1) progresse encore, de 63 à 71 € / br (soit + 13 %), après une augmentation de 43 % entre 2008 et 2009. Elle reste comparable depuis deux ans à celle des conventionnels (- 1 % seulement).

2.4- Résultats économiques globaux des fermes

Les activités de diversification (y compris vente directe) restent très importantes, à 10 600 € par travailleur en 2010 en AB (11 900 € en 2009 et 9 800 € en 2008), alors qu'elle est très limitée chez les conventionnels (2 700, 1 600 et 1 400 € / UTH pour les années 2008, 2009, 2010).

Les charges de structure restent inférieures à celles des conventionnels (- 6 %) et sont stables, à 448 € / Unité structurelle contre 483 chez les conventionnels .

En définitive, le résultat économique des fermes est de bon niveau, sur le plan du revenu, de la valeur ajoutée et de l'EBE :

- Le revenu par travailleur (figure 2) atteint 26 400 € (en prenant en compte le crédit d'impôt AB), soit + 36 % entre 2009 et 2010, après une augmentation de 42 % entre 2008 et 2009. En 2010, il est supérieur de 5 % à celui des conventionnels. Sur trois ans, il est supérieur de 13 %, malgré un EBE par travailleur inférieur de 4 % (27 800 vs 28 900 € / UTH en conventionnel). En effet, les amortissements et frais financiers sont inférieurs chez les Bio.

- La valeur ajoutée atteint en moyenne sur trois ans 15 700 € / UTH (soit + 67 % d'augmentation en trois ans) et elle est supérieure de 16 % à celle des conventionnels en 2010.

- Le rapport EBE / Produit est identique entre AB et conventionnels : 44 %. Il a fortement progressé en trois ans pour les deux groupes. Chez les AB, il est passé de 31 % (2008) à 39 % (2009) puis 44 % (2010), niveau très élevé.

- La part des aides dans le revenu est passée de 148 % en 2008 à 99 % en 2010 (et chez les conventionnels, plus spécialisés en production ovine, de 206 % à 134 %).

En résumé :

L'année 2010 voit se poursuivre l'amélioration des résultats observée entre 2008 et 2009. Les deux éléments fondamentaux des résultats économiques de l'atelier ovin s'améliorent (productivité numérique et consommation de concentrés). La hausse des taux d'autonomie fourragère et alimentaire en est une traduction. Ces autonomies sont supérieures de près de 10 points à celles des éleveurs conventionnels. L'autonomie alimentaire approche 90 % (vs 80 %). La valorisation des agneaux en AB est assez stable, avec 98 % d'agneaux lourds certifiés. Cependant, la plus value globale (au kg) est en baisse par rapport à 2009 : 14 % contre 17 % en 2009. La bonne tenue des cours en conventionnel peut en être une explication ; néanmoins, une plus value de 15 à 20 % apparaît nécessaire pour compenser les coûts de production, en particulier les concentrés, dont le surcôt atteint des niveaux extrêmement élevés en 2010.

Globalement, la marge par brebis continue sa progression (+ 12 %), de même que le revenu (+ 36 %), dont une part importante de l'amélioration provient de l'application des mesures « Barnier » qui concernent d'une façon encore plus significative les éleveurs conventionnels, plus spécialisés en production ovine (revenu : + 69 %) et dont le revenu initial était plus bas. *In fine*, le revenu par travailleur des sept élevages biologiques reste légèrement supérieur à celui des 29 élevages conventionnels (26 400 € vs 25 100).

Nous attendons avec intérêt les résultats de l'année 2011, avec des conditions climatiques très difficiles durant tout le printemps, période déterminante pour la constitution des stocks et l'obtention d'une forte autonomie fourragère.

Figure 1 : Marge Brute par brebis
(AB et conventionnels, 2008 - 2010)

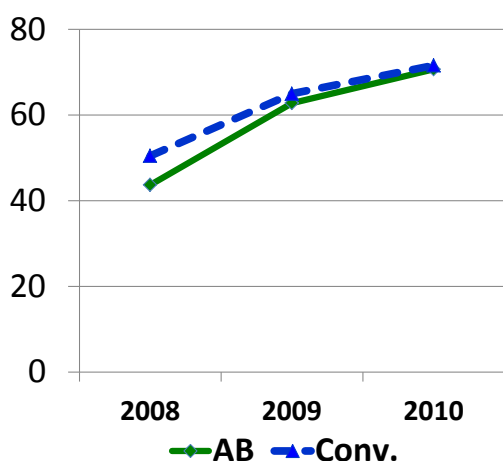


Figure 2 : Revenu par travailleur
(AB et conventionnels, 2008 - 2010)

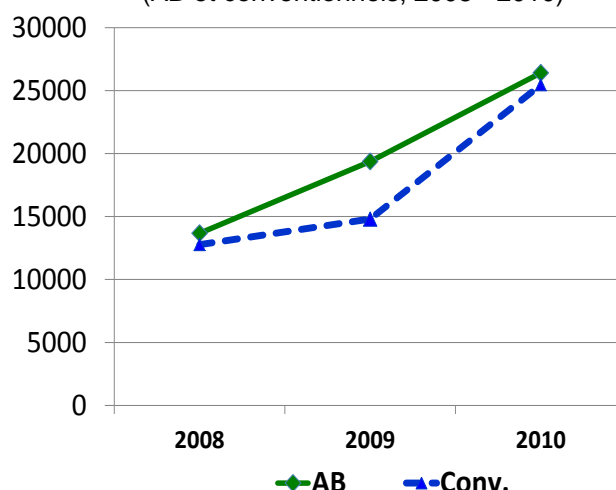


Figure 3 : Autonomie fourragère
(AB et conventionnels, 2008 - 2010)

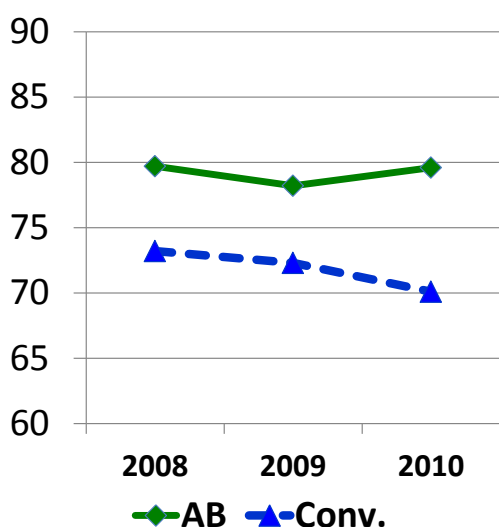


Figure 4 : Autonomie alimentaire
(AB et conventionnels, 2008 - 2010)

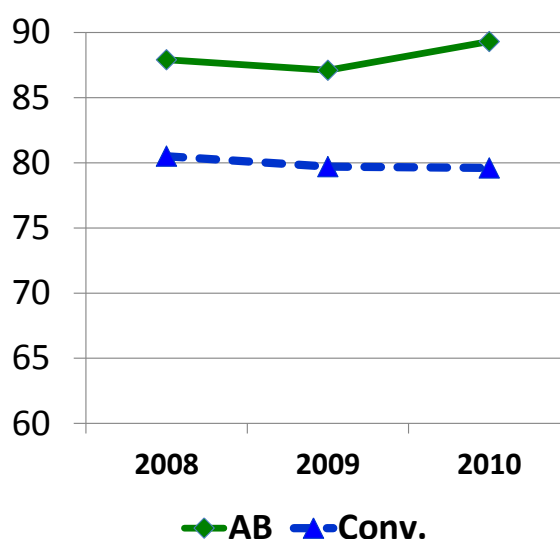


Tableau 1 : Résultats comparés entre élevages en AB (n = 11 : tous ; n = 7 : élevages avec revenu calculable) et conventionnels (n = 21). Année 2010

Critère (Nombre de fermes)	AB Tous (11)	AB avec revenu (7)	Conventionnels (29)
SAU pondérée (ha)	59.7	68.7	94.3
Cultures (ha)	9.3	12.0	15.7
Soit, part de la SAU (%)	15.5	17.4	16.6
Brebis de plus de 12 mois (Nbre)	263	284	504
Chargement (UGB / ha)	0.865	0.805	1.061
Productivité Travail Equiv (UGB / UTH)		53	58
Taux endettement (%)		21.9	36.3
Mises bas 15/01 → 15/05 (%)	55.5	62.3	44.5
Mises bas Sept → Nov. (%)	22	17	22
Proliféricité (%)	147	147	148
Mortalité Agneaux (%)	17.2	17.6	17.3
Taux de mise bas (%)	102	102	108
Productivité numérique (%)	124	123	132
Agneaux engraisés / total Agx (%)	92	92	79
Poids carcasse (kg)	17.10	17.17	17.54
Prix / kg (€)	6.228	6.348	5.547
Prix par tête (€)	106	109	98
Agneaux lourds AB / Tot Agx gras (%)	95	98	
Poids carc. Agneaux lourds AB (kg)	17.1	17.1	
Prix / kg Agneaux lourds AB (€)	6.27	6.35	
Concentrés / brebis (kg)	124	118	165
Prix Concentré (€ / kg)	0.35707	0.35583	0.20231
Autonomie fourragère UF (%)	77.3	79.6	70.8
Autonomie alimentaire UF (%)	87.4	89.3	79.6
Produit ovin / brebis (€)	138	140	133
Charges alimentaires / brebis (€)	53	51	39
Dont CMV / brebis (€)	7.5	8.8	2.7
Frais vétérinaires / brebis (€)	5.3	5.6	6.1
Charge ovines / brebis (€)	71	69	62
Marge Brute / brebis (€)	66	71	72
Marge Brute Alimentaire / UGB (€)	612	625	562
Marge Brute Alimentaire / ha util. (€)	480	456	557
Marge Brute Cultures / UTH (€)		5 700	6 000
Marge Brute Hors-sol + Div / UTH (€)		10 600	1 400
Marge brute ovine / UTH (€)		13 400	22 100
Marge brute ovine / Marge globale hors aides générales (%)		41	64
Charges Structure / Equiv UGB (€)		448	483
Résultat Courant / UTH (€)		26 000	25 000

Tableau 2 : Résultats comparés entre élevages en AB (n = 11 : tous ; n = 7 : élevages avec revenu calculable) et conventionnels (n = 21). Année 2009

Critère (Nombre de fermes)	AB Tous (11)	AB avec revenu (7)	Conventionnels (29)
SAU pondérée (ha)	60.0	69.0	93.6
Cultures (ha)	9.8	11.8	15.9
Soit, part de la SAU (%)	16.3	17.2	17.0
Brebis de plus de 12 mois (Nbre)	264	282	495
Chargement (UGB / ha)	0.877	0.797	1.052
Productivité Travail Equiv (UGB / UTH)		53	59
Taux endettement (%)		23.6	36.0
Mises bas 15/01 → 15/05 (%)	55.2	57.5	49.3
Mises bas Sept → Nov. (%)	19	15	19
Prolificté (%)	153	153	148
Mortalité Agneaux (%)	17.3	18.1	18.5
Taux de mise bas (%)	91	93	104
Productivité numérique (%)	116	116	126
Agneaux engraisés / total Agx (%)	91	95	77
Poids carcasse (kg)	17.16	17.26	17.30
Prix / kg (€)	6.235	6.354	5.395
Prix par tête (€)	107	110	94
Agneaux lourds AB / Tot Agx gras (%)	93	97	
Poids carc. Agneaux lourds AB (kg)	17.0	17.1	
Prix / kg Agneaux lourds AB (€)	6.29	6.38	
Concentrés / brebis (kg)	123	126	154
Prix Concentré (€ / kg)	0.35295	0.35270	0.20931
Autonomie fourragère UF (%)	77.8	78.2	73.1
Autonomie alimentaire UF (%)	87.9	87.1	79.7
Produit ovin / brebis (€)	124	130	123
Charges alimentaires / brebis (€)	51	53	37
Dont CMV / brebis (€)	7.1	8.1	2.4
Frais vétérinaires / brebis (€)	4.7	4.9	6.5
Charge ovines / brebis (€)	65	67	58
Marge Brute / brebis (€)	58	63	65
Marge Brute Alimentaire / UGB (€)	572	556	505
Marge Brute Alimentaire / ha util. (€)	453	404	503
Marge Brute Cultures / UTH (€)		5 000	3 500
Marge Brute Hors-sol + Div / UTH (€)		11 900	1 600
Marge brute ovine / UTH (€)		11 700	20 300
Marge brute ovine / Marge globale hors aides générales (%)		37	67
Charges Structure / Equiv UGB (€)		451	473
Résultat Courant / UTH (€)		19 000	15 000

Tableau 3 : Résultats comparés entre élevages en AB (n = 11 : tous ; n = 7 : élevages avec revenu calculable) et conventionnels (n = 21). Année 2008

Critère (Nombre de fermes)	AB Tous (11)	AB avec revenu (7)	Conventionnels (29)
SAU pondérée (ha)	59.4	69.1	94.8
Cultures (ha)	9.3	11.0	15.6
Soit, part de la SAU (%)	15.6	15.9	16.4
Brebis de plus de 12 mois (Nbre)	254	271	506
Chargement (UGB / ha)	0.869	0.763	1.048
Productivité Travail Equiv (UGB / UTH)		50	59
Taux endettement (%)		24.3	34.7
Mises bas 15/01 → 15/05 (%)	52.7	57.8	49.4
Mises bas Sept → Nov. (%)	20	9	19
Proliféricité (%)	155	155	147
Mortalité Agneaux (%)	18.8	19.9	18.9
Taux de mise bas (%)	91	93	104
Productivité numérique (%)	115	116	124
Agneaux engraisés / total Agx (%)	87	89	79
Poids carcasse (kg)	16.94	16.89	17.19
Prix / kg (€)	5.883	5.992	5.243
Prix par tête (€)	101	101	91
Agneaux lourds AB / Tot Agx gras (%)	90	96	
Poids carc. Agneaux lourds AB (kg)	17.0	17.0	
Prix / kg Agneaux lourds AB (€)	5.96	6.01	
Concentrés / brebis (kg)	128	119	150
Prix Concentré (€ / kg)	0.38673	0.38170	0.25319
Autonomie fourragère UF (%)	76.6	79.7	74.1
Autonomie alimentaire UF (%)	85.5	87.9	80.5
Produit ovin / brebis (€)	118	120	115
Charges alimentaires / brebis (€)	59	56	42
Dont CMV / brebis (€)	7.6	9.6	2.3
Frais vétérinaires / brebis (€)	6.0	6.1	5.9
Charge ovines / brebis (€)	78	76	65
Marge Brute / brebis (€)	40	44	51
Marge Brute Alimentaire / UGB (€)	435	438	405
Marge Brute Alimentaire / ha util. (€)	347	311	403
Marge Brute Cultures / UTH (€)		4 200	3 200
Marge Brute Hors-sol + Div / UTH (€)		9 800	2 700
Marge brute ovine / UTH (€)		7 900	16 100
Marge brute ovine / Marge globale hors aides générales (%)		32	62
Charges Structure / Equiv UGB (€)		470	469
Résultat Courant / UTH (€)		14 000	13 000

Lexique

Charges opérationnelles : Somme des charges variables, liées au volume annuel de l'activité (semences, plants, charges alimentaires et vétérinaires, emballages et travaux par tiers)

Charges de structure : Ensemble des dépenses fixes, indépendantes du volume de l'activité d'une année à l'autre (charges sociales et salariales, amortissements, entretien des bâtiments et matériels, assurances, EDF,...)

CMV : Compléments minéraux vitaminés.

Marge brute d'un atelier : Différence entre la valeur de la production de l'atelier (produit brut de l'atelier) et ses charges opérationnelles .

Produit brut : Valeur des biens et services produits au cours d'une campagne et liés aux activités du système de production.

Productivité numérique : Nombre d'agneaux vivants par brebis par an (agneaux vendus ou agnelles gardées)

Prolificité : Nombre d'agneaux nés par mises bas.

Résultat courant : Produits d'exploitation + produits financiers - charges d'exploitation - charges financières.

SAU (Surface Agricole Utile) pondérée : Ensemble des surfaces utilisées, dont les surfaces pastorales (auxquelles est appliqué un coefficient au cas par cas, en fonction du type de parcours)

Taux de mise bas : Nombre de mises bas / brebis / an

UGB : Unité Gros Bovin, correspond à l'ingestion de 4750 kg MS de fourrages / an.

UTH : Unité de Travail Humain.

Contacts

Pôle Agriculture Biologique Massif Central

VetAgro Sup, campus agronomique de Clermont

89 avenue de l'Europe – BP 35

63 370 LEMPDES

Tél/fax : 04 73 98 69 57

@ : www.itab.asso.fr/reseaux/polebio.php

Contacts :

Myriam VACHER-VALLAS

Mél : myriamvallas@free.fr

Julie GRENIER

Mél : jgrenier.polebio@gmail.com

Chambre d'agriculture

Chambre Départementales d'Agriculture du Lot

430 avenue Jean Jaurès

BP 199

46 004 CAHORS CEDEX

Tél : 05 65 23 22 21

INRA

Equipe EGEE (Economie et Gestion de l'Exploitation d'Elevage)

URH (Unité Recherche sur les Herbivores)

INRA Theix

63 122 St Genès-Champanelle

Contacts :

Marc BENOIT,

Mél : marc.benoit@clermont.inra.fr

Tél : 04.73.62.41.34

Fax : 04.73.62.45.18

Gabriel LAIGNEL

Mél : gabriel.laignel@clermont.inra.fr

ABioDoc

VetAgro Sup, campus agronomique de Clermont

89 avenue de l'Europe – BP 35

63 370 LEMPDES

Tél : 04 73 98 13 99

*Merci aux éleveurs qui ont accepté de participer à ce dispositif,
pour leur implication et pour leur disponibilité.*

Pour en savoir plus ...

- BENOIT M., LAIGNEL G., 2010. *Analyse du fonctionnement et des performances des systèmes agrobiologiques du Massif Central : Filière Ovins viande, résultats de la campagne 2008*, Pôle AB Massif Central, Décembre 2010, 24 p. (en ligne sur le site Internet du Pôle AB Massif Central).

- N° spécial Élevage bio de la revue INRA Productions Animales (2009, volume 22, numéro 3), et notamment l'article suivant :

BENOIT M., LAIGNEL G., 2009. *Performances techniques et économiques en élevage biologique d'ovins viande : observations en réseaux d'élevage et fermes expérimentales*. Inra Prod. Anim., 22(3), 197-206

BENOIT M., TOURNADRE H., DULPHY J.P., LAIGNEL G., PRACHE S., CABARET J., 2009. *Comparaison de deux systèmes d'élevage biologique d'ovins allaitants différant par le rythme de reproduction : une approche expérimentale pluridisciplinaire*. Inra Prod. Anim., 22(3), 207-220.

- Pôle Scientifique AB du Massif Central, ITAB, 2008, *L'élevage ovin lait et viande en agriculture biologique*, Actes des Journées Techniques Nationales Elevage, St Affrique, les 9 et 10 avril 2008, 48 p. (En ligne sur le site Internet du Pôle AB Massif Central)

- Pôle Agriculture Biologique Massif Central, 2010. *Analyse du fonctionnement et des performances des systèmes d'élevage agrobiologiques du Massif Central. Résultats de la campagne 2008*. 84 p.

En ligne à l'adresse suivante :

http://abiodoc.docressources.fr/opac/index.php?lvl=notice_display&id=21730

- Pôle Agriculture Biologique Massif Central, 2011. *Analyse du fonctionnement et des performances des systèmes d'élevage agrobiologiques du Massif Central. Résultats de la campagne 2009*. 44 p.

En ligne à l'adresse suivante :

http://abiodoc.docressources.fr/opac/doc_num.php?explnum_id=1229

Résultats à l'échelle nationale :

- BELLET Vincent. *Convertibilité comparée des systèmes Ovins Viande Français*. Mars 2010. Compte rendu n°0010 55-001 – Institut de l'Élevage, Département Actions Régionales, service Actions Régionales Ouest, 44p.

(en ligne :

http://www.inst-elevage.asso.fr/html1/IMG/pdf_CR_1055001-convertib_comparee_syst_OV_francais.pdf)

N'hésitez pas à consulter le fond documentaire d'**ABioDoc** (Centre National de Ressources en Agriculture Biologique)

VetAgro Sup, campus agronomique de Clermont – 89 avenue de l'Europe BP 35 – 63 370 LEMPDES

Tél : 04 73 98 13 99 **fax** : 04 73 98 13 98

Mél : abiodoc@educagri.fr

@ : www.abiodoc.com



Maître d'ouvrage et coordination :

Myriam VALLAS, Julie GRENIER (Pôle Agriculture Biologique Massif Central),
Sophie VALLEIX (ABioDoc)

Financeurs :

Conseils Régionaux d'Auvergne, de Languedoc Roussillon et de Midi Pyrénées, Etat (FNADT)
Programme financé dans le cadre de la convention interrégionale de massif / Massif Central

Acteurs impliqués dans la convention Massif / Massif Central :



Rhône-Alpes



Premier ministre
Ministère de l'espace rural
et de l'aménagement du territoire



Datar
Massif central

*La réalisation de ce document a aussi été possible grâce au soutien financier de **patagonia***

Partenaires techniques et scientifiques :**Ont participé à la rédaction du document :**

Marc BENOIT – Gabriel LAIGNEL (INRA Theix)

Ont effectué le travail de terrain pour l'acquisition et la valorisation des données 2010 :

Marc BENOIT – Gabriel LAIGNEL – Marielle ROULENC (INRA Theix),
Bernard FOURMONT (Chambre Départementale d'Agriculture du Lot)

**Directeur de publication :**

Myriam VALLAS (Pôle Agriculture Biologique Massif Central), Sophie VALLEIX (ABioDoc)

Coordination éditoriale :

Myriam VALLAS, Julie GRENIER (Pôle Agriculture Biologique Massif Central),
Sophie VALLEIX (ABioDoc)

Mise en page :

Myriam VALLAS (Pôle Agriculture Biologique Massif Central)

Crédits photo :

Marc BENOIT – Philippe VALLAS

Imprimeur :

VetAgro Sup

Imprimé en 2012

***La reproduction des informations contenues dans ce document
est autorisée sous réserve de la mention de la source.***